

平成 20 年度 学力検査問題

社 会

(注意事項)

- 1 始めの指示があるまでは、開かないこと。
- 2 検査問題は、大問 8 題で、1 ページから 14 ページまで印刷されています。
- 3 答えは、すべて解答用紙に書きなさい。

1 次の文章を読み、あとの(1)~(4)の問いに答えなさい。

電力は、現代の国民生活に不可欠であり、常に安定した供給が求められています。千葉県でも東京湾臨海地域で五つの火力発電所が操業し、大量の電力を供給しています。

近年、地球温暖化の問題にも直面していることから、風力発電や太陽光発電などの新しいエネルギーの導入が図られています。風力発電は、実用化が進み、急速に発電量を増やしていますが、日本の総発電量に占める割合は、2005年現在、0.15%に過ぎません。火力発電用の燃料に多くの課題もあることから、新しいエネルギーの安定した供給のための研究が急がれています。

(1) 下線部 a に関連して、下のア~ウの文は千葉県の歴史について述べたものである。それぞれのできごとを年代の古いものから順に並べ、その符号を書きなさい。

- ア 関東大震災がおり、安房郡、君津郡などで大きな被害を受けた。
- イ ペリーの来航にともない、安房国、上総国の湾岸警備が強化された。
- ウ 廃藩置県が行われた結果、現在の千葉県の地域には 24 の県が置かれた。

(2) 下線部 b に関連して、千葉県で火力発電所が操業したころから、千葉県の東京湾臨海地域では産業構造が大きく変化した。下の表は千葉市・市原市・袖ヶ浦市の 15 歳以上の農業、漁業、製造業の産業別就業者数の推移をまとめたものである。表中の A, B, C にあてはまる産業名の組合せはどれか。下のア~エのうちから最も適当なものを一つ選び、その符号を書きなさい。

千葉市・市原市・袖ヶ浦市の 15 歳以上産業別就業者数の推移 (人)

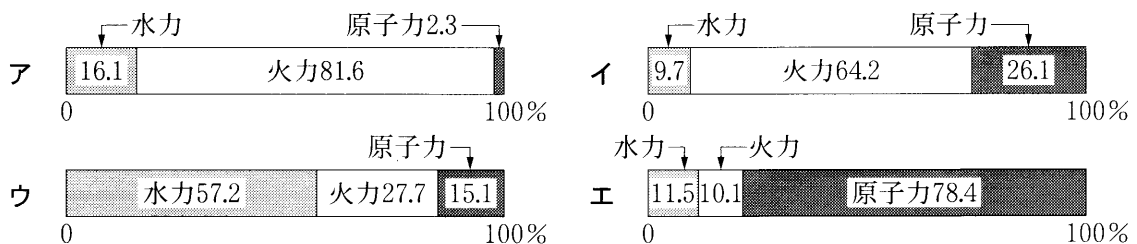
	1960 年	1970 年	1980 年	1990 年	2000 年
A	5,424	1,168	172	114	45
B	61,268	40,768	22,389	13,722	9,740
C	30,748	84,672	101,377	108,354	84,310
総数	178,190	313,872	442,241	562,697	600,319

(注)・表中の総数は 15 歳以上のすべての産業別就業者の総数である。
 ・それぞれの産業別就業者数は、合併前の関係町村における産業別就業者数を含む。

(「千葉県統計年鑑」より作成)

- ア A：農業 B：製造業 C：漁業
- イ A：農業 B：漁業 C：製造業
- ウ A：漁業 B：製造業 C：農業
- エ A：漁業 B：農業 C：製造業

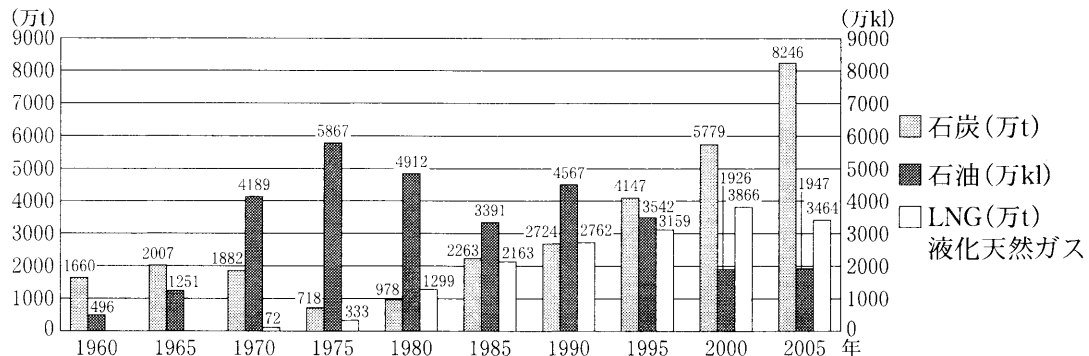
(3) 下線部 c に関連して、下のア~エのグラフは 2004 年における日本・中国・カナダ・フランスの総発電量に占める発電設備ごとの割合を示したものである。日本の割合を示したものとして最も適当なものを一つ選び、その符号を書きなさい。



(注) 日本は会計年度。火力に地熱を、水力に新エネルギーを含む。(「日本国勢図会 2007/08」より作成)

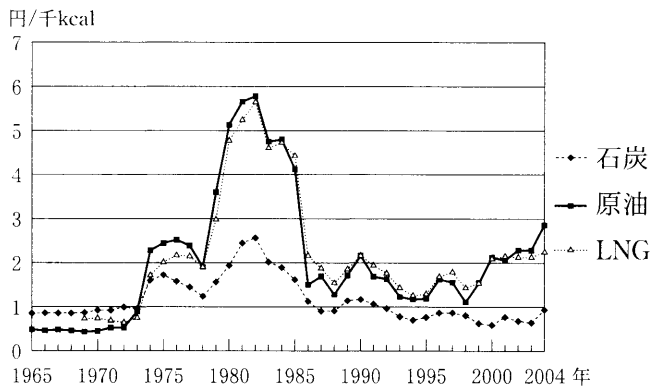
- (4) 下線部 d に関連して、日本の火力発電用の燃料に関する下の図 I～図 III の資料から読みとれることとして最も適当なものを、下のア～エのうちから一つ選び、その符号を書きなさい。

図 I 主な火力発電用の燃料の消費量の推移



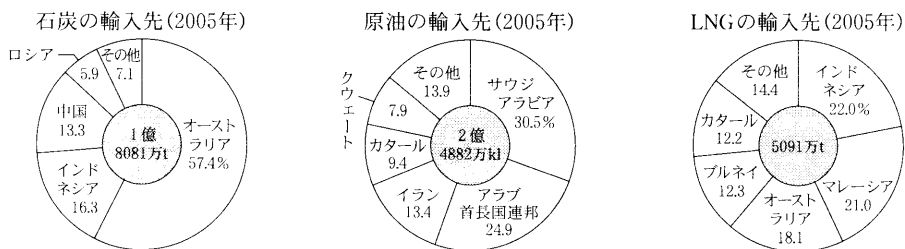
(注) 石油の消費量は重油及び原油の消費量を合計したものである。1960年、1965年のLNGの消費量を示すデータはない。年については、会計年度である。
(「数字でみる日本の100年」などより作成)

図 II 石炭・原油・LNGの千kcal当たりの価格の推移(年平均)



(注) 1965年から1968年までのLNGの価格を示すデータはない。
(「エネルギー白書2005」などより作成)

図 III 日本の燃料資源の輸入先

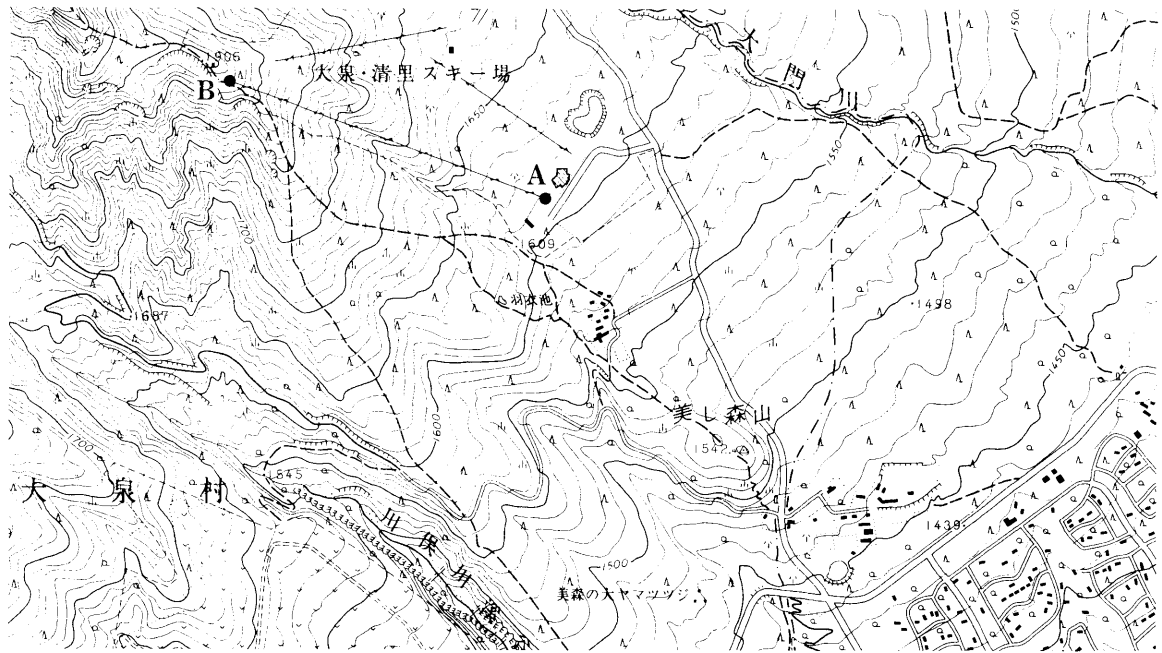


(「日本国勢図会ジュニア版日本のすがた2007」より作成)

- ア 消費された石炭は1965年から1975年にかけて減少したが、1975年から2005年までに約5倍になった。石炭の千kcal当たりの価格は、1974年以降、原油やLNGよりも安価である。
- イ 消費されたLNGは1970年から2000年までに50倍以上増加したが、その後2005年にかけて減少した。LNGの輸入先は、東南アジアの国々がほぼ30%を占めている。
- ウ 消費された石油は1960年から1975年にかけて10倍以上増加したが、その後1985年にかけて減少した。原油の千kcal当たりの価格は、1973年から1982年にかけて約6倍に上昇した。
- エ 消費された石油は1985年から1990年にかけて増加したが、1990年から2000年にかけて4分の1までに減少した。原油は85%以上を西アジアから輸入している。

2 次の(1)~(4)の問いに答えなさい。

(1) 下の地形図を見て、あとの①、②の問いに答えなさい。



(注) 大泉村は町村合併により、平成16年から北柱市になった。

(国土地理院平成13年発行 1:25,000「八ヶ岳東部」原図より作成)

① 地形図中のA地点からB地点までの標高差はおよそ何mか。下のア~エのうちから最も適当なものを一つ選び、その符号を書きなさい。

ア 220 m イ 270 m ウ 320 m エ 370 m

② 美し森山の三角点から羽衣池に向かって歩く時の登山道とその周辺の様子について正しく説明した文はどれか。下のア~エのうちから最も適当なものを一つ選び、その符号を書きなさい。

ア 美し森山の三角点から羽衣池には、北東の方角に向かって歩くことになる。

イ 美し森山の三角点から羽衣池までの直線距離は約2 kmである。

ウ 登山道の周囲には果樹園が広がっている。

エ 最初はゆるやかな道だが、羽衣池の手前で傾斜が増す。

(2) 右の表は、青森県・長野県・福岡県・高知県の総面積、人口、米の収穫量、漁獲量及びスキー場の数を示したものである。表中のA～Dにあてはまる県名をそれぞれ書きなさい。

	総面積 (km ²)	人口 (万人)	米の収穫量 (千t)	漁獲量 (千t)	スキー場の数
A	7,105	80	66	110	1
B	4,976	505	201	95	4
C	13,555	220	237	3	119
D	9,607	144	323	288	21

(「データでみる県勢 2007」より作成)

(3) 下のア～エに示す三つの県の組合せの中で、県庁所在地名が県名と異なる県が一つだけであるものを一つ選び、その符号を書きなさい。また、その組合せの中で、県名と異なる県庁所在地名を漢字で書きなさい。

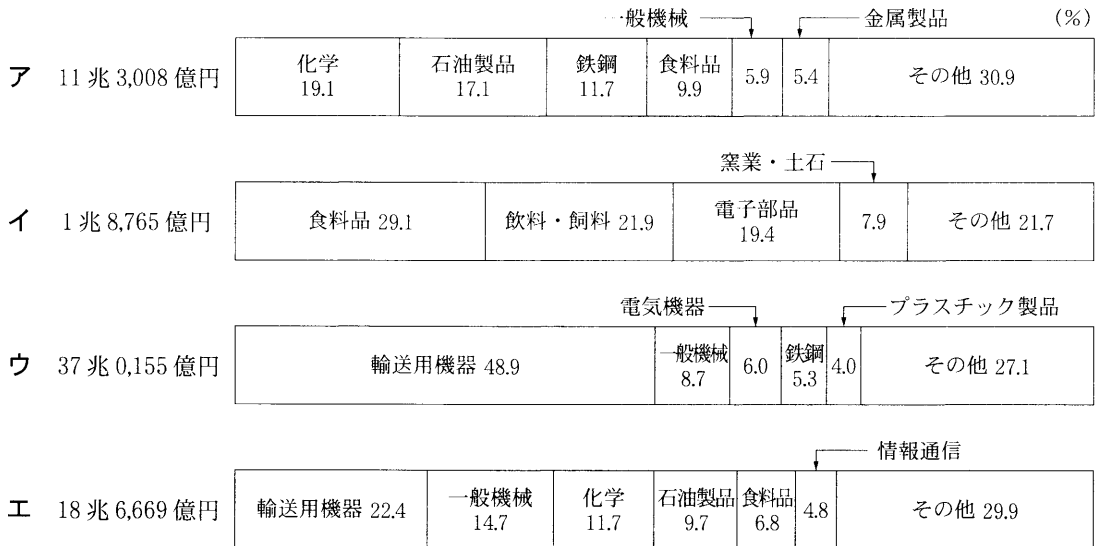
ア 高知県—山口県—岐阜県

イ 徳島県—福島県—滋賀県

ウ 静岡県—群馬県—鳥根県

エ 茨城県—沖縄県—宮城県

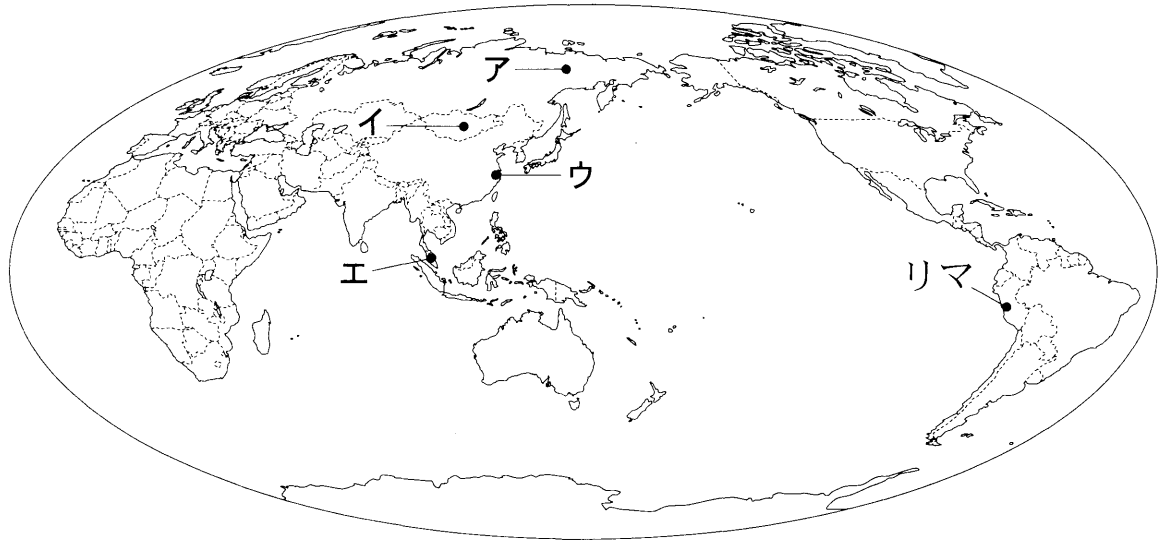
(4) 下のア～エのグラフは、2004年における千葉県・神奈川県・愛知県・鹿児島県の製造品出荷額の総額とその割合を示したものである。千葉県と愛知県を示すグラフはそれぞれどれか。下のア～エのうちから最も適当なものをそれぞれ一つずつ選び、その符号を書きなさい。



(「データでみる県勢 2007」より作成)

3 次の(1), (2)の問いに答えなさい。

(1) 下の図を見て、あとの①, ②の問いに答えなさい。



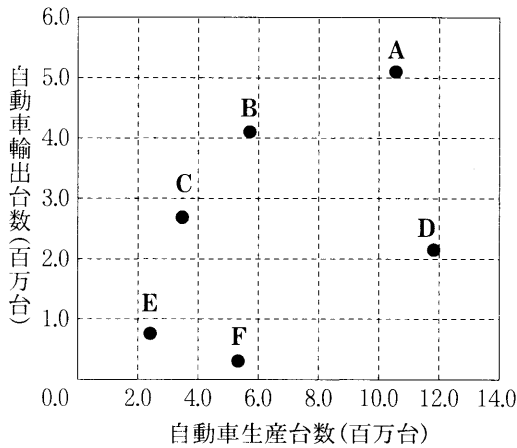
(注) 国境に一部未確定部分がある。

- ① 図中のリマを首都とするペルーでは、西経75度をもとに標準時を決めている。日本が2月27日午前7時の時、リマでは2月何日の何時か書きなさい。なお、午前、午後については、解答用紙の「午前」、「午後」のいずれかを○で囲みなさい。
- ② 下の写真のような風景がよく見られる場所はどこか。図中のア～エのうちから最も適当なものを一つ選び、その符号を書きなさい。



- (2)〔選択問題〕 ゆきさんは、日本、中国、韓国、アメリカ、ブラジル及びドイツの自動車生産台数と輸出台数の関係について調べて資料Ⅰを作成し、これをもとにして資料Ⅱのようにまとめた。また、ゆきさんは、日本を除いた中国、韓国、アメリカ、ブラジル及びドイツの人口密度、貿易総額(輸入額と輸出額の合計)、一人当たりの国民総所得及び日本への主な輸出品を調べ、資料Ⅲのようにまとめた。これらに関して、X、Yどちらか一つを選択し、①、②の問いに答えなさい。選択した国の符号と答えを解答欄に書きなさい。

資料Ⅰ 自動車生産と輸出



資料Ⅱ ゆきさんがまとめた文章

日本とアメリカは1000万台をこえる自動車を生産している。日本は生産台数の約半分を輸出しているのに対して、アメリカの輸出台数は日本の半分以下である。韓国の自動車生産台数は中国よりも少ないが、ドイツとともに韓国の輸出台数はアメリカをこえている。もっとも生産台数が少ないのはブラジルであるが、輸出台数は中国の輸出台数よりも多い。

(注) 中国の輸出台数は中国汽车工業協会の発表による。

(「世界国勢図会 2007/08」より作成)

X ドイツ

- ① 資料Ⅱを参考にして、資料Ⅰ中のA～Fのうちからドイツを示しているものを一つ選び、その符号を書きなさい。
- ② 資料Ⅲ中のア～オのうちからドイツを示しているものを一つ選び、その符号を書きなさい。

資料Ⅲ 中国、韓国、アメリカ、ブラジル、ドイツの人口密度等

	ア	イ	ウ	エ	オ
人口密度 (単位 人 km ²)	22	231	136	31	485
貿易総額 (単位 億ドル)	1,959	17,585	14,219	26,395	5,457
一人当たりの国民総所得 (単位 ドル)	3,550	34,870	1,740	43,560	15,840
日本への主な輸出品 (上位5品目)	鉄鉱石 肉類 アルミニウム コーヒー 有機化合物	機械類 自動車 有機化合物 医薬品 精密機械	機械類 衣類 がん具 金属製品 精密機械	機械類 航空機類 精密機械 たばこ とうもろこし	機械類 石油製品 精密機械 鉄鋼 金属製品

Y 中国

- ① 資料Ⅱを参考にして、資料Ⅰ中のA～Fのうちから中国を示しているものを一つ選び、その符号を書きなさい。
- ② 資料Ⅲ中のア～オのうちから中国を示しているものを一つ選び、その符号を書きなさい。

人口密度、貿易総額、一人当たりの国民総所得は2005年。日本への主な輸出品は2006年。

(「世界国勢図会 2007/08」「日本国勢図会 2007/08」より作成)

- 4 社会科の授業で、あるグループが「田と米づくりの歴史」について調べました。そのときの、生徒A～Dの会話を読み、あとの(1)～(5)の問いに答えなさい。

- A 「稲作は、紀元前4世紀から紀元前3世紀ごろまでに、大陸から日本に伝わったらしいよ。日本で稲作が始まったことで、人々の生活は変わっていったんだって。」
- B 「大陸との関係といえば、日本では唐にならった律令がつくられたんだ。政府は戸籍に登録された人々に口分田を与えて、死ぬと国に返させる制度を定めたんだね。」
- C 「ところが、新たに開墾した土地(田地)の私有が認められるようになると、貴族や寺・神社は私有地である荘園を広げていったんだ。荘園は、^{ないこうけんち}太閤検地で姿を消したらしいよ。」
- D 「その^a太閤検地を実施した人物によって、全国(天下)が統一されたんだね。^b江戸時代に入ると新田開発がさかんに行われ、米の生産量も大幅に増えたんだ。」

- (1) 生徒Aの話に関連して、下の文は、稲作が日本に伝わったところから古墳が出現したところまでの間に見られた、人々の生活の様子や社会の変化について述べたものである。文中の , にあてはまる語の組合せはどれか。下のア～エのうちから最も適当なものを一つ選び、その符号を書きなさい。

当時の人々は、 に稲などを貯蔵するようになるとともに、 。

- ア X：蔵屋敷 Y：人々の間に争いは少なくなった
- イ X：蔵屋敷 Y：人々の間に貧富や身分の差が生まれた
- ウ X：高床の倉庫 Y：人々の間に争いは少なくなった
- エ X：高床の倉庫 Y：人々の間に貧富や身分の差が生まれた

- (2) 生徒Bの話に関連して、日本の律令制度に関することがらについて正しく述べた文はどれか。下のア～エのうちから最も適当なものを一つ選び、その符号を書きなさい。

- ア 調を都まで運搬する義務が定められていた。
- イ 防人として、都の近辺の守りにつかなければならなかった。
- ウ 戸籍は、毎年つくる定めになっていた。
- エ 戸籍に登録された者には、年齢に関係なく口分田が与えられた。

- (3) 生徒Cの話に関連して、下のア～ウは、土地の私有が認められるようになったころから、太閤検地が行われるまでの間に描かれた絵画の一部である。描かれた年代の古いものから順に並べ、その符号を書きなさい。

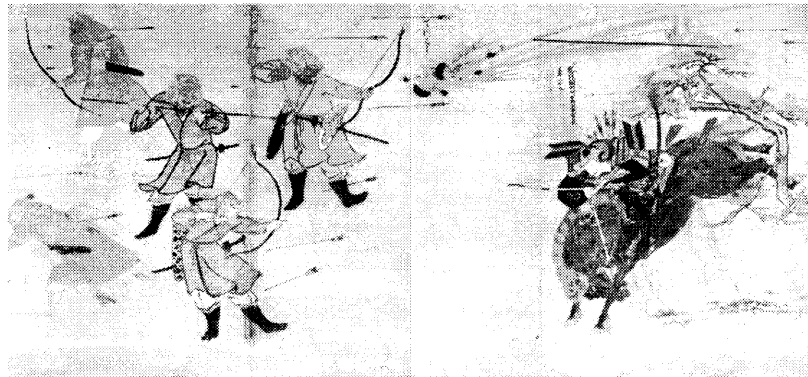
ア



イ



ウ



- (4) 下線部 a に関連して、太閤検地を実施した人物が行った政治について述べた文はどれか。下のア～エのうちから最も適当なものを一つ選び、その符号を書きなさい。

ア 大阪に壮大な城を築くとともに、農民が一揆を起こしたりしないように、彼らから武器を取りあげた。

イ 他の貴族を次々にしりぞける一方、自分の娘を天皇のきさきとし、その子を天皇に立て、みづからは摂政・関白となって政治を行った。

ウ 補佐役として管領を置き、一族をはじめ有力な武士を各国の守護に任命するとともに、鎌倉府をおいて関東の地域を統治させた。

エ 御成敗式目を制定して御家人の権利や義務を定め、また朝廷や貴族への監視を厳しくして、西日本への支配を強めた。

- (5) 下線部 b に関連して、下の資料は、江戸幕府から 1635(寛永 12)年に発せられた法令の一部を要約したものである。この法令を何というか。漢字 5 字で書きなさい。

- 一 学問と武道にひたすら精を出すようにせよ。
- 一 新しく城を築くことをかたく禁止する。……
- 一 ……無断で婚姻関係を結んではならない。……

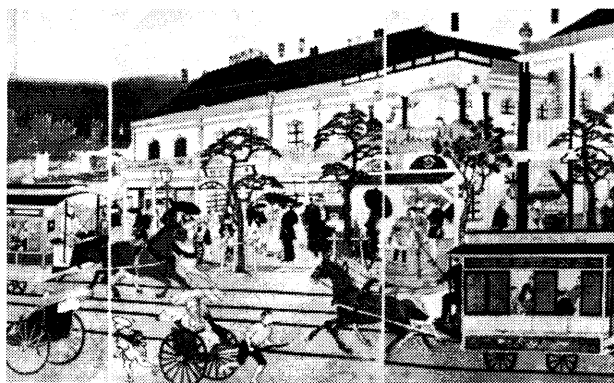
5 次の略年表を見て、あとの(1)～(5)の問いに答えなさい。

年 代	できごと
1858	日米修好通商条約を結ぶ。
1877	西南戦争が起こる。……………A
1882	伊藤博文が憲法調査のためにヨーロッパへ渡る。……B
1894	日清戦争が始まる。
1904	日露戦争が始まる。
1914	第一次世界大戦が始まる。……………C
	X
1920	国際連盟が設立され、日本はその常任理事国となる。
1931	満州事変が起こる。
	Y
1939	第二次世界大戦が始まる。
	Z
1945	第二次世界大戦が終わる。……………D
1972	沖縄が日本に復帰する。

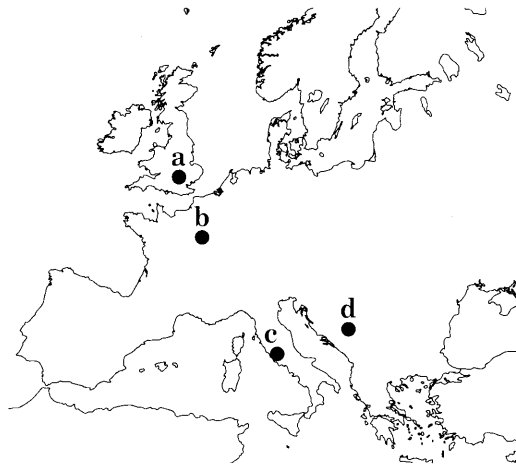
(1) Aに関連して、下の文中の にあてはまる適当なことばを、「政府」「武力」「言論」の三つの語を用いて、30字以内(読点も含む。)で書きなさい。

西南戦争の後、、自由民権運動が広まる中で、1880年には国会期成同盟が設立された。

(2) Bに関連して、下の絵はこのころに当時の東京の様子を描いたものである。明治維新にともない、新しい風俗や習慣が見られるようになったことがうかがえるが、このような大きな生活の変化や風潮を何というか。漢字4字で書きなさい。

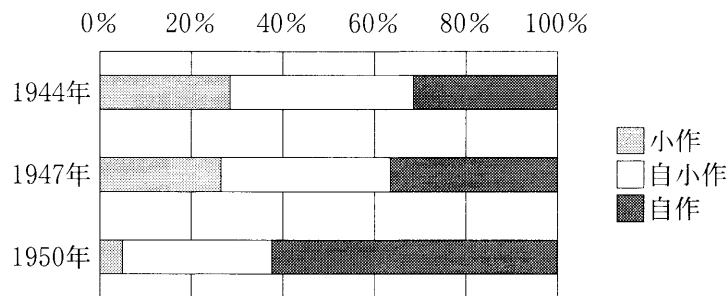


- (3) Cに関連して、下の図中のa～dの都市で起こったできごとの説明として適当なものはどれか。
 下のア～エのうちから二つ選び、年代の古いものから並べ、その符号を書きなさい。



- ア aで会議が開かれ、中国の独立と領土を尊重することなどの条約が結ばれた。
 イ bで講和会議が開かれ、bの郊外でベルサイユ条約が結ばれた。
 ウ cで革命が起こり、世界で初めての社会主義国家が成立した。
 エ dで、オーストリア皇太子夫妻がセルビア人に暗殺される事件が起こった。

- (4) Dに関連して、下のグラフは、第二次世界大戦の戦中から戦後にかけての日本における自作・小作別の農家数の割合を示している。このように変化した理由について述べた下の文中の にあてはまる、最も適当なことを漢字4字で書きなさい。



(注) 「自小作」とは、自作と小作をかねている農家のこと。
 (「第33次農林省統計表」より作成)

第二次世界大戦後、連合軍総司令部(GHQ)の指令に基づいて、農村では が実施されたため。

- (5) 下のア～ウのカードは、立憲政友会にかかわるできごとについて説明したものである。略年表中の X , Y , Z には、これらのカードのうち、それぞれどのカードがあてはまるか、その符号を書きなさい。

ア 海軍の急進的な青年将校らが、首相であり立憲政友会総裁であった犬養毅を暗殺するという、五・一五事件を起こした。

イ 立憲政友会総裁の原敬が首相になると、ほとんどの大臣が立憲政友会会員からなる内閣を組織した。

ウ 立憲政友会などの政党や政治団体は解散し、大政翼賛会という組織にまとめられた。

6 まさみさんは、「選挙と政治参加」というテーマで調べ学習をしています。まさみさんが集めた資料Ⅰ～資料Ⅲを見て、あとの(1)～(3)の問いに答えなさい。

資料Ⅰ まさみさんのおじいさん(1925年生まれ)の日記の中の選挙に関する記述

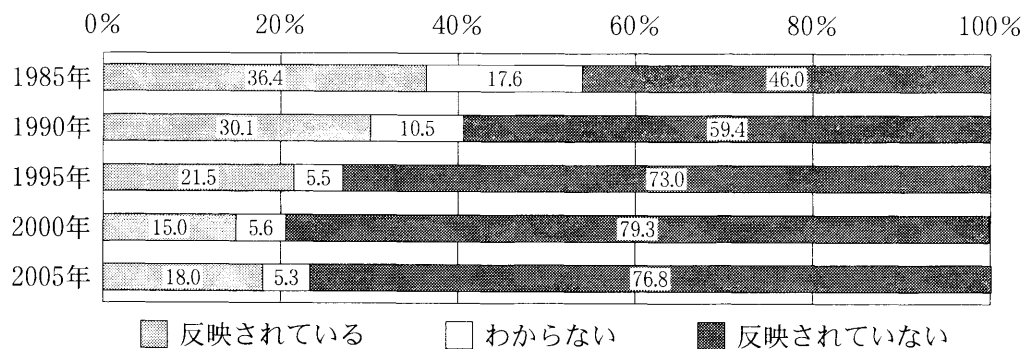
○昭和24年1月23日
午前、**A** 選挙の投票所へ行く。投票所では、投票だけではなく、初めて最高裁判所裁判官の審査を行った。

○昭和58年6月26日
午後、**B** 選挙の投票所へ。候補者に投票する用紙と、政党に投票する用紙の2種類ある選挙は初めてだ。3年前の選挙で当選した議員には、まだ3年の任期が残っている。

○平成17年10月23日
午前中に投票所へ行った。大規模な商業施設の建設計画が発表され、その是非をめぐって住民による投票を行うことになった。

○平成19年4月8日
夜7時過ぎ、**C** 選挙の投票所へ。次の選挙は、住民による議会の解散請求等がない限り4年後に行われるだろう。

資料Ⅱ 世論調査：国の政策への民意の反映程度に関する意識調査

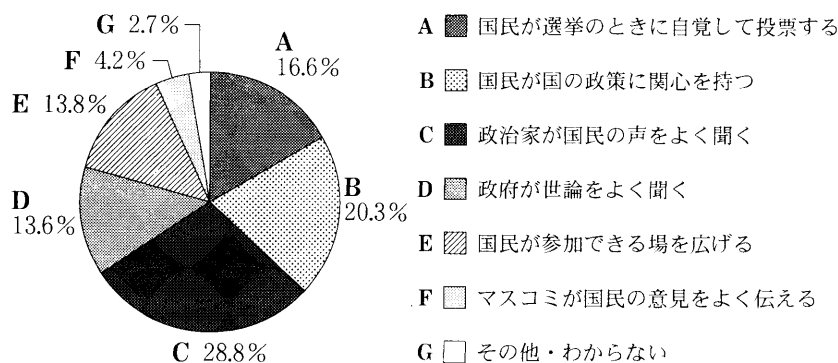


(注)・「民意の反映程度」とは、国民の意見がどの程度政治に反映されているかということである。

・四捨五入の関係で、割合は合計しても100%にならない場合がある。

(内閣府「社会意識に関する世論調査 平成18年2月」より作成)

資料Ⅲ 世論調査：国の政策への民意の反映方法



(注) 2005年の調査結果のものである。

(内閣府「社会意識に関する世論調査 平成18年2月」より作成)

- (1) 資料Ⅰ中の , , にあてはまる語の組合せはどれか。下のア～エのうちから最も適当なものを一つ選び、その符号を書きなさい。

- ア A：衆議院議員 B：参議院議員 C：千葉県議会議員
イ A：参議院議員 B：衆議院議員 C：千葉県議会議員
ウ A：参議院議員 B：千葉県議会議員 C：衆議院議員
エ A：衆議院議員 B：千葉県議会議員 C：参議院議員

- (2) 資料Ⅰの下線部に関連して、下の文章中の に共通にあてはまる最も適当な語を漢字4字で書きなさい。

住民の生活に直接かかわる政策については、都道府県や市町村等の各自治体が地域の特性を考えつつ、独自性を発揮して取り組むことが求められている。そのため、地域にかかわりの深い仕事を、国から各自治体に移す が進められている。この を実現するための法律が1999年に成立し、2000年に施行されたことで、国と各自治体との役割分担が明確化され、各自治体は地域の行政を自主的に運営できるようになってきている。

- (3) 資料Ⅱ、資料Ⅲから読み取れることとして最も適当なものを、下のア～エのうちから一つ選び、その符号を書きなさい。

- ア 「反映されている」の回答は減少しており、2005年は最も少なく1985年の2分の1以下になった。また、民意の反映方法としては、「政治家が国民の声をよく聞く」が最も多かった。
イ 「反映されていない」の回答は増加しており、2005年には80%に最も近づいた。また、民意の反映方法としては、「国民が選挙のときに自覚して投票する」が4番目に多かった。
ウ 「反映されている」の回答は減少したが、2005年には増加に転じ2000年を上回った。また、民意の反映方法としては、「国民が国の政策に関心を持つ」が2番目に多かった。
エ 「反映されていない」の回答は増加したが、2005年には減少に転じ2000年を下回った。また、民意の反映方法としては、「国民が参加できる場を広げる」が3番目に多かった。

7 次の文章を読み、あとの(1)、(2)の問いに答えなさい。

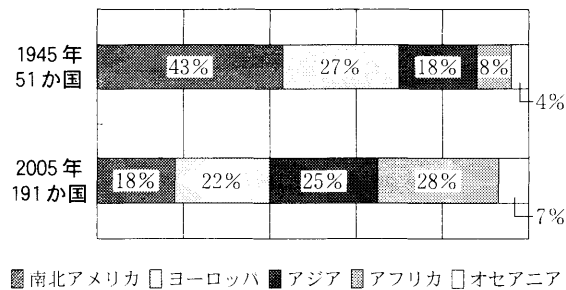
国際連合は、第二次世界大戦後、ふたたび戦争の悲劇をくり返さないために発足しました。その主な目的は、世界の平和と安全を維持することです。現在、世界の多くの国々が加盟し、PKOをはじめさまざまな活動に取り組んでいます。

(1) 下線部 a に関連して、安全保障理事会について述べた文として最も適当なものを、下のア～エのうちから一つ選び、その符号を書きなさい。

- ア 常任理事国 5 か国と非常任理事国 5 か国で構成されている。
- イ 常任理事国 5 か国と非常任理事国 10 か国で構成されている。
- ウ 常任理事国 10 か国と非常任理事国 5 か国で構成されている。
- エ 常任理事国 10 か国と非常任理事国 10 か国で構成されている。

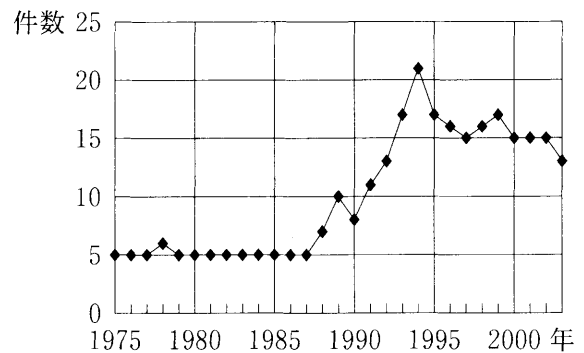
(2) 下線部 b に関連して、資料 I、資料 II は、ある班が社会科の学習で国際連合について調べて作成したものである。二つの資料からまとめた文章として最も適当なものを、下のア～エのうちから一つ選び、その符号を書きなさい。

資料 I 国連加盟国の地域別割合の変化



(「国連広報センターホームページ」などより作成)

資料 II PKO 件数の推移



(注) PKO 件数は各年 12 月末時点でのもの。
(「外交青書 平成 16 年度版」より作成)

- ア 1945 年から 2005 年までの間に加盟国が増加したが、そのうち南北アメリカ地域では 10 か国以上増加した。また、東西冷戦が続いて地域紛争が続発したことを背景に、1990 年から 1994 年にかけて PKO 件数は増加した。
- イ 1945 年から 2005 年までの間に加盟国が増加したが、アジア地域の割合は 1945 年の 3 位から 2005 年には 2 位になった。また、東西冷戦終結をきっかけに地域紛争が減少したことを背景に、1994 年から 2003 年にかけて PKO 件数も減少傾向となった。
- ウ 1945 年から 2005 年までの間に加盟国が増加したが、そのうちヨーロッパ地域では 20 か国以上増加した。また、東西冷戦終結をきっかけに地域紛争が続発したことを背景に、1990 年から 1994 年にかけて PKO 件数は増加した。
- エ 1945 年から 2005 年までの間に加盟国が増加したが、アフリカ地域の割合は 1945 年の 4 位から 2005 年には 1 位になった。また、東西冷戦が続いて地域紛争が減少したことを背景に、1994 年から 2003 年にかけて PKO 件数も減少傾向となった。

- 8 ひろしさんは、社会科の学習で、さまざまな商品・サービスと価格の関係について4枚のカードにまとめました。これを読み、あとの(1)~(3)の問いに答えなさい。

テーマ：商品・サービスと価格の関係を探る

生鮮食品や株価(株式の価格)等のように、売り手や買い手が自由に競争しながら売買される商品・サービスの場合、価格は需要と供給の変化で決まる。売り手や買い手^aは、この価格を目安にしてどれだけ売買するかを決めている。

自動車・デジタルカメラ等のように、少数の企業が市場を支配している商品・サービスの場合、企業は価格競争をさけて足並みをそろえる傾向がある。国は、競争をうながすために **A** を定め、公正取引委員会がその運用にあっている。

電気・ガス・水道料金や鉄道運賃等のように、**B** 商品・サービスの場合、国や地方公共団体が認可・決定するなどして適切な水準に管理している。これを公共料金という。

道路・公園、警察・消防等国民の生活に必要なが、民間企業では供給されにくい商品・サービスの場合、国や地方公共団体が国民から税金を集めて、公共サービスの提供や社会資本の整備に努めている。^b

- (1) カードの中の **A** , **B** に入ることばの組合せはどれか。下のア~エのうちから最も適当なものを一つ選び、その符号を書きなさい。

- ア A：独占禁止法 B：国や地方の財政収入の中心となる
 イ A：消費者契約法 B：国民生活に大きな影響を与える
 ウ A：消費者契約法 B：国や地方の財政収入の中心となる
 エ A：独占禁止法 B：国民生活に大きな影響を与える

- (2) 下線部 a に関連して、需要が増えて供給を上回ったために価格が変化したと考えられるものはどれか。下のア~エのうちから最も適当なものを一つ選び、その符号を書きなさい。

- ア 今年はサンマの水揚げが少なく、例年よりもサンマの価格が高くなった。
 イ 今年はサンマが大漁で、例年よりもサンマの価格が安くなった。
 ウ ある企業の業績が悪化して、その株式が売られたため、株価(株式の価格)が下落した。
 エ ある企業の業績が向上して、その株式が買われたため、株価(株式の価格)が上昇した。

- (3) 下線部 b に関連して、所得税の特徴について述べた下の文章の にあてはまる適当なことばを、「納める人」「負担する人」「税率」の三つの語を用いて、30字以内(読点も含む。)で書きなさい。

国税の中で、所得税は国の主な財源の一つである。また、所得税は、税金を し
くみになっている。